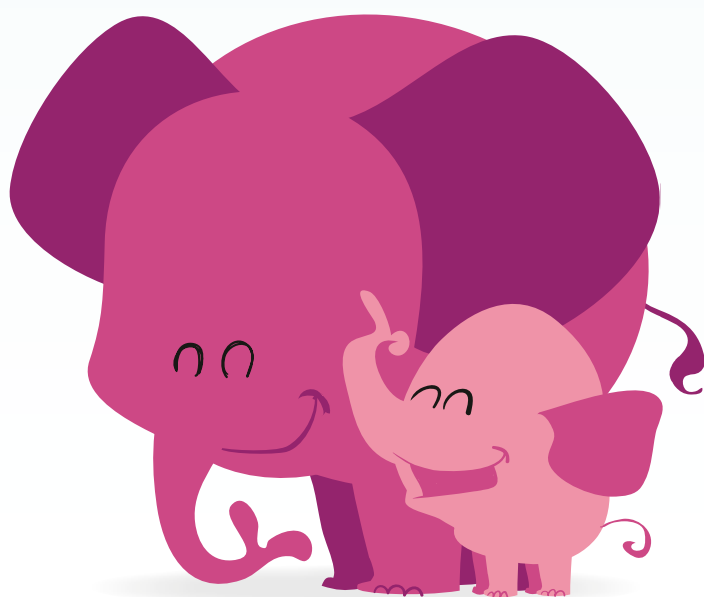




# Pedagogisch Beleid

Kinderdagverblijf 't Olefantje  
Nieuwegracht



't Olefantje



## Inleiding

Het pedagogisch beleid van kinderdagverblijf 't Olefantje is tot stand gekomen door elf bijeenkomsten te organiseren met alle leidsters en de directie. In deze bijeenkomsten zijn pedagogische inzichten uit veel verschillende hoeken naar voren gekomen. Zoals o.a. Thomas Gordon, Alice Miller en Eric Berne. Over de laatste genoemde twee pedagogen hebben Theo v.d. Heijden en Han Rutgers het boek "Koester het kind in jezelf" geschreven. Dit boek beschrijft de rol die je eigen opvoeding speelt, in de manier waarop je nu zelf opvoedt. Het is een handleiding voor werkers in de kinderopvang die beseffen dat je kinderen pas respectvol en liefdevol kunt opvoeden, als je je bewust bent van je eigen opvoedingspatronen.

Nu nog worden elke zes tot acht weken teamvergaderingen georganiseerd waarin alle leidsters en de directie het pedagogisch beleid bespreken. Hier komen concrete voorbeelden aan de orde, worden over en weer vragen gesteld en praktische invulling van het beleid besproken. Hierdoor willen we elkaar blijven inspireren om het opvoeden van de kinderen, die ons zijn toevertrouwd, serieus te nemen. En daarnaast onze inzichten samen met die van bekende pedagogen verder vorm te geven in ons dagverblijf.

Wij hebben dus geen duidelijk omljnd beeld over hoe een kind moet worden en wat de juiste aanpak is. Elk kind heeft zijn eigen persoonlijkheid en juist het persoonlijke maakt ieder mens uniek. Om deze eigenheid te kunnen behouden, is het voor het kind belangrijk om zelfvertrouwen te ontwikkelen. Wij vertrouwen erop dat wanneer het kind liefde, ruimte en structuur wordt gegeven, het zal opgroeien als een individu met zelfvertrouwen. Met liefde wordt de wil van de verzorger/leidster om er voor het kind te zijn bedoeld. Dus met een open, aandachtige en koesterende houding. Onder structuur verstaan wij; ritme (zie dagindeling bij alg. informatie) en

### Kinderdagverblijf 't Olefantje

📍 Nieuwegracht 49 3512 LE Utrecht 📞 030-2310702 ✉ infoNG@olefantje.nl 🏠 www.olefantje.nl  
📘 facebook.com/olefantje 🐦 twitter.com/olefantje 💖 Frieslandbank 29.34.39.281 📄 KvK Utrecht 16076373



het aangeven van grenzen. Daarnaast moet er de ruimte zijn om jezelf te zijn en jezelf te kunnen uiten.

Uiteraard realiseren we ons, dat in een kinderdagverblijf kinderen te maken hebben met groepsopvoeding, waardoor persoonlijke aandacht toch anders is dan thuis. Maar in een groep gaat het bijbrengen van structuur juist vaak makkelijker: kinderen imiteren elkaar immers vaak.

In ons pedagogisch beleid, dat u hieronder kunt lezen, hebben we geprobeerd zo duidelijk mogelijk uit te leggen wat onze visie en werkwijze is. Aan de hand van voorbeelden hopen we dat u zo een concreet beeld krijgt, van hoe wij te werk gaan op 't Olefantje.

## Ontwikkeling

### Ontwikkeling van het kind

Op kinderdagverblijf 't Olefantje gaan we er vanuit dat elk kind leergierig is en de drang heeft om zich te ontwikkelen. Om het kind hier zo goed mogelijk in te stimuleren, bieden wij een omgeving aan met voldoende uitdaging en veiligheid. Met de omgeving wordt bedoeld alles waar het kind mee te maken krijgt, zoals: de accommodatie, de andere kinderen en natuurlijk de leiding. Met de veiligheid bedoelen we veilig speelgoed, een veilig op de kinderen aangepaste inrichting, maar ook figuurlijke veiligheid. Figuurlijke veiligheid, dient de leidster te bewaken door het kind geborgenheid en bescherming te bieden wanneer het kind dat nodig heeft.

De ontwikkeling van het kind kan worden gestimuleerd op verschillende vlakken. De ontwikkeling kan worden verdeeld in sociale-, emotionele-, cognitieve- en motorische onderdelen. De eerste twee gebieden worden vaak samengevoegd, als de sociaal-emotionele ontwikkeling. Hieronder zullen de verschillende onderdelen van de ontwikkeling, verder worden uitgelegd.

### Kinderdagverblijf 't Olefantje

📍 Nieuwegracht 49 3512 LE Utrecht 📞 030-2310702 ✉ infoNG@olefantje.nl 🏠 www.olefantje.nl  
📘 facebook.com/olefantje 🐦 twitter.com/olefantje 🏦 Frieslandbank 29.34.39.281 📄 KvK Utrecht 16076373



## Sociaal-emotionele ontwikkeling

Deze ontwikkeling is breed gezien in drie punten samen te vatten als:

1. Hoe we met onszelf en de ander omgaan in verschillende situaties;
2. De kwaliteit van de relaties die we opbouwen;
3. Het gevoelsmatig kunnen reageren op de omgang en opgebouwde relaties.

Het doel hiervan is dat we op een manier met elkaar omgaan, die zorgt voor vooral positieve gevoelens bij zowel jezelf als de ander. Maar ook dat eventuele negatieve gevoelens, constructief te hanteren zijn.

In de praktijk willen wij bij 't Olefantje de kinderen leren, om rekening met elkaar te houden. We leren ze, dat ze niet alleen op de wereld zijn en dat je elkaar nodig hebt. Een voorbeeld hiervan is het naar elkaar luisteren. Door ze op hun beurt te laten wachten en ze niet door elkaar heen te laten praten, leert ieder kind dat het op zijn beurt ruimte krijgt en op zijn tijd ruimte moet geven.

Ook is het belangrijk, om vriendschappen te stimuleren. Vaak krijgt een kind vanzelf vriendjes, maar, als dit niet gebeurt zal een leidster manieren zoeken om dat te bevorderen. Dit natuurlijk alleen, wanneer een kind graag wil en niet weet hoe. De leidster vraagt bijvoorbeeld aan het kind met wie het wil spelen en zij stimuleert dan zoveel mogelijk, dat deze kinderen samen iets gaan doen of bijvoorbeeld naast elkaar aan tafel zitten.

Daarnaast, leren we de kinderen, dat niet iedereen in dezelfde omstandigheden leeft. Zo heeft niet ieder kind thuis een vader en een moeder, maar soms is er alleen een moeder of zijn er bijvoorbeeld twee moeders. Een kind dat geen vader heeft, mag voor vaderdag bijvoorbeeld iets maken voor opa. We zijn ons ervan bewust, dat onze eigen opvoeding met onze waarden en normen te maken heeft. En vragen ons dan ook steeds kritisch af, hoe het met onze ruimdenkendheid gesteld is.

## Kinderdagverblijf 't Olefantje

📍 Nieuwegracht 49 3512 LE Utrecht 📞 030-2310702 ✉ infoNG@olefantje.nl 🏠 www.olefantje.nl  
📘 facebook.com/olefantje 🐦 twitter.com/olefantje 💖 Frieslandbank 29.34.39.281 📄 KvK Utrecht 16076373



Het wel, of niet tonen van assertiviteit, behoort ook tot de sociaal-emotionele ontwikkeling. Als een kind niet assertief genoeg is, bewaakt het zijn eigen grenzen niet voldoende. Op 't Olefantje vinden wij dat er duidelijke regels moeten zijn in de sociale omgang tussen de kinderen. Een voorbeeld daarvan is, dat je een ander niet pijn mag doen. Dit betekent, dat je het ook niet goed hoeft te vinden als een ander jou pijn doet. Door deze regel, krijgt het kind steun van de leidster en toestemming om voor zichzelf op te komen. De leidster benoemt het gedrag dat het kind niet toe hoeft te laten, bijvoorbeeld: "Hij mag niet afpakken, dus pak maar terug of "zeg maar dat het niet mag". Het kind leert zo concreet, om welk gedrag het gaat en hoe hier op te reageren.

Een volgende stap hierin is, het leren met conflicten omgaan. De kinderen worden pas geholpen bij ruzies, als ze er samen niet uitkomen. Bij bovenstaand voorbeeld, leert het andere kind dat het moet wachten op het speelgoed, of moet vragen of het mee mag doen. Hierdoor leert het kind o.a. onderscheid te maken tussen "mijn" en "zijn" speelgoed. Soms wordt dit onoverzichtelijk voor de kinderen, wanneer zij speelgoed van thuis meebrengen. Als dit tot conflicten leidt, dan wordt het speelgoed van thuis opgeborgen.

### **Cognitieve ontwikkeling**

Als er wordt gekeken naar de cognitieve ontwikkeling, wordt er gekeken hoe kinderen kennis verwerven, verwerken, opslaan en toepassen. Een kind wordt geboren met het vermogen om te denken en de wereld te begrijpen. Dit vermogen, ontwikkelt zich tot aan volwassenheid. Een kind ontdekt zijn of haar omgeving in kleine stapjes. Het neemt informatie op en telkens wanneer hun kennis wordt uitgebreid, wordt er verder gebouwd op de kennis die het al bezat.

De leeftijd van 0 tot 2 jaar, wordt vaak gezien als de sensomotorische fase. In deze fase, leert het kind via de zintuigen en ontwikkelt zijn motoriek. Een belangrijke ontwikkelingstaak hier is objectpermanentie. Dit houdt in dat een kind leert, dat iets wat

### **Kinderdagverblijf 't Olefantje**

📍 Nieuwegracht 49 3512 LE Utrecht 📞 030-2310702 ✉ infoNG@olefantje.nl 🏠 www.olefantje.nl  
📘 facebook.com/olefantje 🐦 twitter.com/olefantje 🏠 Frieslandbank 29.34.39.281 📄 KvK Utrecht 16076373



het niet ziet, nog wel kan bestaan. Bijvoorbeeld een baby van 5 maanden die zijn knuffel niet ziet, gelooft dat de knuffel niet meer bestaat (wat huilbuien tot gevolg kan hebben). Dit geldt trouwens niet voor ouders/naaste verzorgers van baby's. Baby's ervaren bijvoorbeeld hun moeder lange tijd als een deel van zichzelf. Pas rond 9 maanden groeit het besef dat ook deze persoon weg kan gaan. Dit wordt vaak de eenkennigheids-fase genoemd. Een leuk spelletje, om te spelen met een kind van deze leeftijd, is bijvoorbeeld Kiekeboe of een speeltje achter je rug te houden en het weer terug te toveren. Op deze manier, leert een kind, op een speelse manier, dat dingen nog bestaan ondanks dat ze het niet kunnen zien.

We merken op 't Olefantje, dat ouders deze fase soms lastig vinden, omdat hun kind gaat huilen bij het afscheid nemen. Als een kind op het dagverblijf hier last van heeft, dan spreken we een duidelijk afscheidsritueel af met de ouders. Dikwijls houdt dit in, dat de ouder samen met het kind de groep binnenkomt, eventuele bijzonderheden vertelt, dan het kind wordt overgegeven aan de leidster, een kus krijgt en dat er duidelijk wordt gezegd dat mama/papa weggaat. Op dit moment zal het kind waarschijnlijk beginnen met huilen. Maar juist dan is het belangrijk dat het ritueel wordt doorgezet! Mama of papa zwaait nog een keer bij de deur, kind en leidster "zwaaien" nogmaals terug en lopen daarna naar de kast, om bijvoorbeeld een speeltje uit te zoeken. Meestal is het kind al opgehouden met huilen wanneer de leidster bij de kast aankomt. Het kind leert namelijk in de loop van deze fase dat een persoon (of speelgoed) er nog steeds is. Door hier in het begin een helder ritueel van te maken is dit sneller duidelijk voor het kind.

In de leeftijd van 2 tot 6 jaar ontstaat de eerste indeling van informatie in schema's: de basisstructuur voor het denkproces. In de eerste jaren van deze fase (waar wij op 't Olefantje middenin zitten!), denkt een kind dat voorwerpen ook gevoelens hebben. Zo kan een knuffel bijvoorbeeld boos zijn, omdat het geen koekje krijgt. Levenloze voorwerpen zijn als het ware 'beziel'd. Stel, een

## Kinderdagverblijf 't Olefantje

📍 Nieuwegracht 49 3512 LE Utrecht ☎ 030-2310702 ✉ infoNG@olefantje.nl 🏠 www.olefantje.nl  
📘 facebook.com/olefantje 🐦 twitter.com/olefantje 📍 Frieslandbank 29.34.39.281 📄 KvK Utrecht 16076373



peuter stoot zich aan een stoel en moet huilen, de leidster vraagt waar het pijn doet, en het kind wijst de poot van de stoel aan. Op 't Olefantje respecteren we deze gedachtegang van de kinderen. Het is namelijk de manier waarop zij op dat moment de wereld zien en aan het ontdekken zijn. Een betere vraag bij dit voorbeeld zal dan ook zijn "Waar heb jij je pijn gedaan?". Daarna kun je nog aan het kind vragen hoe dit is gebeurd, waarbij ze vaak tot de conclusie zullen komen dat zij tegen de tafel zijn aangelopen. Want een tafel kan niet bewegen en een kind wel, wat dus wederom een schema is waarin ze denken (wel of niet kunnen bewegen).

Daarnaast vinden we het bij 't Olefantje belangrijk, dat we de kinderen voldoende prikkels aanbieden zodat ze steeds bezig kunnen zijn. Zo leren ze van hun omgeving. Er zullen daarom ook activiteiten worden aangeboden, die net boven het niveau van de kinderen liggen. Kan een kind de puzzel bijvoorbeeld al, dan zal de leidster ook vragen de vormen te noemen. Maar ook zelf je sokken aandoen, vergt veel van je cognitieve vaardigheden! Wat is bijvoorbeeld de voorkant van je trui? Of, hoe krijg je een rits dicht? We vinden het belangrijk, dat bij ons de eigen interesses van het kind wordt geaccepteerd. Wil een kind knutselen, dan wordt dat gestimuleerd, maar een ander kind dat graag bouwt wordt daar extra in bevorderd. Tevens vinden we het belangrijk, dat kinderen zelf actief meedoen. Bij het voorlezen, stellen de leidsters bijvoorbeeld vragen. Dit zorgt voor eens stimulans in de ontwikkeling van het denken en de ontwikkeling van taal. Dit maakt van kinderen actieve denkers in plaats van passieve luisteraars.

### **Motorische ontwikkeling**

Bij het ontdekken van zichzelf en van de wereld, heeft het kind motorische vaardigheden nodig. Het is noodzakelijk te bewegen als je bijvoorbeeld iets wilt pakken en vasthouden. Het spreekt voor zich, dat voor al deze handelingen motorische vaardigheden nodig zijn, maar ook de ontwikkeling van spraak vraagt om deze

### Kinderdagverblijf 't Olefantje

📍 Nieuwegracht 49 3512 LE Utrecht 📞 030-2310702 ✉ infoNG@olefantje.nl 🏠 www.olefantje.nl  
📘 facebook.com/olefantje 🐦 twitter.com/olefantje 📍 Frieslandbank 29.34.39.281 📄 KvK Utrecht 16076373



vaardigheden. De verschillende ontwikkelingsgebieden zijn dan ook nauw verbonden met elkaar.

Bij 't Olefantje vinden we het belangrijk, dat kinderen op eigen kunnen gaan vertrouwen. Een kind dat met alles gelijk wordt geholpen, zal minder zelfvertrouwen ontwikkelen. Baby's kunnen zich bijvoorbeeld al snel optrekken aan de vingers van een volwassene en de leidsters zullen het omrollen en kruipen stimuleren. Kruipen kan bijvoorbeeld worden gestimuleerd, door een speeltje zodanig neer te leggen dat een baby er net niet bij kan. De baby wordt hierdoor uitgedaagd zelf naar het speeltje toe te gaan, i.p.v. dat het wordt aangereikt. Als een kind wat ouder is, kan hetzelfde principe worden toegepast op bijvoorbeeld het klimmen van een fietsje. We leren dan, hoe dat het makkelijkst gaat en hoe je ergens ook weer af klimt waar je zelf op geklommen bent. Tevens wordt de fijne motoriek gestimuleerd, door speelgoed dat is afgestemd op de ontwikkeling. Maar ook door zelf de beker met melk te drinken en zelf het brood te pakken en in de mond te stoppen wordt de fijne motoriek bevorderd. Naast de motorische ontwikkeling, die wordt geoefend in bovenstaande voorbeelden, is het ook een boost voor het zelfvertrouwen van het kind. Al doende leert het kind zo steeds meer op eigen kunnen te vertrouwen. Verder spelen we zoveel met de kinderen buiten, omdat het kind daar meer kan bewegen en o.a. meer motorische uitdagingen heeft dan binnen.

## Emoties en eigenheid van het kind

Alle kinderen, die aan de zorg van 't Olefantje worden toevertrouwd, worden met respect behandeld. We zullen de verschillende emoties proberen te begrijpen en de kinderen aan te spreken op het verstandelijk niveau waarop zij zich bevinden. Hieronder zal aan de hand van voorbeelden worden uitgelegd hoe wij kunnen/zullen reageren op bepaalde emoties van de kinderen.

### Kinderdagverblijf 't Olefantje

📍 Nieuwegracht 49 3512 LE Utrecht 📞 030-2310702 ✉ infoNG@olefantje.nl 🏠 www.olefantje.nl  
📘 facebook.com/olefantje 🐦 twitter.com/olefantje 🏠 Frieslandbank 29.34.39.281 📄 KvK Utrecht 16076373





## **Kinderen die verdrietig of angstig zijn**

Een peuter heeft bij het afscheid nemen van de ouder soms veel verdriet. De leidsters zegt tegen het kind: "Je bent verdrietig he, dat mama weggaat. Maar ze gaat nu werken en dan kan jij helaas niet mee". Het kind wil dan meestal nog even bij de leidster op schoot zitten, maar als het nog bij de deur wil blijven is dat ook goed. De leidster houdt het kind natuurlijk in de gaten en vraagt wat later of het wil komen spelen of dat het nog boos is.

Wij gaan er vanuit dat er altijd een reden is waarom een kind huilt. In bovenstaand voorbeeld, huilt het kind omdat het verdrietig is. De leidster helpt dan, om de emoties van het kind te benoemen, waardoor het meer van zijn gedrag gaat begrijpen. We geven daarbij de ruimte, om dit verdriet toe te laten en respecteren daarmee het kind.

Als het kind angstig is zullen we eerst de oorzaak proberen te achterhalen. Is het bang voor andere kinderen dan zal de leidster meer veiligheid moeten bieden. Zij zal waakzaam in de buurt van het kind zijn en het bevestigen in wat het wel kan (bijvoorbeeld voor zichzelf opkomen). Door deze positieve beïnvloeding, zal het kind zich meer zeker voelen. Daarnaast voelt het kind zich veiliger, omdat het leert dat de leidster er ook is wanneer het ergens alleen op af gaat.

Het kan ook zo zijn, dat een kind verdrietig of angstig wordt doordat er in de thuissituatie is veranderd. Bijvoorbeeld; een echtscheiding of een verhuizing. Het is belangrijk dat de leidster hier van af weet, zodat zij de emoties van het kind beter begrijpt en zo beter kan begeleiden. Door gesprekken met ouders en collega's kunnen wij het kind hierbij zo goed mogelijk helpen.

## **Straffen en Belonen**

Als een kind agressief gedrag vertoont, kan dat veel oorzaken hebben en zich op verschillende manieren uiten. Allereerst proberen we, te achterhalen wat de oorzaak is. Ook hier, zullen we de ouders

Kinderdagverblijf 't Olefantje

📍 Nieuwegracht 49 3512 LE Utrecht ☎ 030-2310702 ✉ infoNG@olefantje.nl 🏠 www.olefantje.nl  
📘 facebook.com/olefantje 🐦 twitter.com/olefantje 📍 Frieslandbank 29.34.39.281 📄 KvK Utrecht 16076373



vragen hoe de gang van zaken thuis is. Aangezien agressie zich vaak op andere kinderen richt, wordt een belangrijke regel van het kinderdagverblijf geschonden (geen andere kinderen pijn doen). Ten eerste zullen we daarom het kind verbieden een ander kind pijn te doen. Duidelijkheid over wat wel en niet mag is voor een kind heel belangrijk. Het kind weet zo welke reactie het kan verwachten op zijn gedrag. Dit maakt het leven meer voorspelbaar en dat geeft weer een gevoel van zekerheid. Ook voor de opvoeder is het belangrijk om deze grenzen te bewaken!! Er zijn mensen die duidelijkheid verwarren met niet aardig zijn. Zij zijn bang dat wanneer er grenzen worden aangegeven, het kind hen niet meer aardig zal vinden, of dat zij het kind te kort doen. De kinderen kunnen, op deze manier, voortdurend de grenzen van de opvoeder overschrijden. Totdat het te veel wordt en de bom barst. De opvoeder wordt dan echt boos, maar meestal op een voor de kinderen onduidelijk moment: het zogenaamde fluitketel effect. Wij geloven dat dit voor kinderen heel beangstigend is. Want hen is nooit duidelijk verteld waar de grenzen precies liggen en opeens wordt die opvoeder boos. Het kind weet zo niet goed waar het aan toe is.

Op 't Olefantje gaan we hier als volgt mee om: Eerst waarschuwen we het kind, we maken oogcontact en zeggen welk gedrag er wordt afgekeurd. Wanneer hier niet op wordt gereageerd maken we nogmaals oogcontact en pakken we het kind vast, kijken streng en spreken nogmaals duidelijk toe welk gedrag we afkeuren. We geven hierbij een laatste waarschuwing. Mocht dit nog steeds geen resultaat hebben, dan wordt het kind even apart gezet van de groep. Voor de meeste kinderen is deze aanpak voldoende. Tot slot vinden we het belangrijk dat wanneer een kind gestraft is, dit ook weer goed wordt gemaakt. Hiermee laten we zien dat we niet het kind afkeuren, maar een bepaald gedrag. Daarnaast proberen wij een kind, dat vaak negatief gedrag vertoont, te prijzen wanneer het iets goeds doet (postieve beïnvloeding), zodat het zoveel mogelijke positieve signalen krijgt. In de praktijk, blijkt dat

## Kinderdagverblijf 't Olefantje

📍 Nieuwegracht 49 3512 LE Utrecht 📞 030-2310702 ✉ infoNG@olefantje.nl 🏠 www.olefantje.nl  
📘 facebook.com/olefantje 🐦 twitter.com/olefantje 📍 Frieslandbank 29.34.39.281 📄 KvK Utrecht 16076373



dit meestal leidt tot positiever gedrag. Om dezelfde reden kiezen begeleiders er op sommige momenten voor bepaald gedrag te negeren. Wanneer een kind immers op een negatieve manier aandacht vraagt, betekent hierop reageren soms het belonen van het negatieve gedrag. Dit willen we juist voorkomen.

Kortom, onze insteek is positief gedrag "belonen" en negatief gedrag op een consequente manier afkeuren.

Er zijn natuurlijk ook situaties waarbij straffen geen resultaat heeft. In zo'n geval, moeten wij ons afvragen of een kind wel kan voldoen aan wat wij vragen. Bijvoorbeeld een peuterjongetje dat barst van de energie, kan dit uiten door wild of agressief gedrag te vertonen. De leidsters kunnen wel steeds roepen: "Zit eens stil en doe niet zo druk", maar het kind kan niet anders, de energie moet eruit. In bovenstaand geval, zal de leidster proberen een activiteit te verzinnen waarin het kind zich kan uitleven. Straffen heeft op zo'n moment niet veel zin.

Daarnaast, kan het voorkomen dat een bepaald gedrag wordt genegeerd door de leidsters. Wanneer een kind immers op een negatieve manier aandacht vraagt, betekent hierop reageren soms het belonen van het negatieve gedrag en dit willen we juist voorkomen.

### **Kinderen die bijten**

Kinderen die bijten, doen dit vaak als uiting van onmacht. Een kind bijt bijvoorbeeld uit jaloezie, een tekort van aandacht of omdat het zich onder druk gezet voelt, soms is het zelfs een onbeholpen manier om juist liefde te tonen. In al deze gevallen is het kind niet in staat zich op een andere manier te uiten. Het blijkt vaak, dat zodra kinderen kunnen praten, het bijten ophoudt. Wanneer een kind regelmatig bijt, zullen we met de ouders overleggen wat de oorzaak zou kunnen zijn. Samen zal worden besloten, wat er aan gedaan kan worden. Bijten is namelijk een gedrag wat we afkeuren en dus zullen bestraffen. Dit straffen zal, in de meeste gevallen, gebeuren zoals we uitleggen bij het kopje agressief gedrag. Tevens

### Kinderdagverblijf 't Olefantje

📍 Nieuwegracht 49 3512 LE Utrecht 📞 030-2310702 ✉ infoNG@olefantje.nl 🏠 www.olefantje.nl  
📘 facebook.com/olefantje 🐦 twitter.com/olefantje 💖 Frieslandbank 29.34.39.281 📄 KvK Utrecht 16076373



is het belangrijk, dat het kind zich realiseert dat het een ander kind pijn doet. De leidster zal het kind dan ook meenemen naar het andere kind die gebeten is en zeggen dat het kind pijn heeft en daarom zo moet huilen. Hierbij wordt ook verteld, dat de bijter dit veroorzaakt heeft en wordt gevraagd of hij het weer goed maakt. Het kind leert zo na te denken over het eigen gedrag en rekening te houden met de ander. Daarnaast proberen we door een kind te laten aaien, het kind een alternatief te geven en hem of haar op die manier om aandacht te laten vragen. Hetzelfde geldt voor bijvoorbeeld slaan, schoppen en haren trekken.

### **Kinderen die stil of teruggetrokken zijn**

Oorzaken kunnen zowel lichamelijk als emotioneel zijn. Ten eerste zal aan de ouders worden gevraagd of het kind thuis hetzelfde gedrag vertoont of niet. Daarnaast wordt gevraagd, of het kind graag naar 't Olefantje komt. Pas wanneer we de oorzaak weten, kunnen we hier goed mee omgaan en het kind helpen. Bij elk kind kan dit een verschillende oorzaak zijn. Ook hier geldt, dat de leidster het kind veel liefde en veiligheid zal bieden, zodat het kind zich gesteund voelt.

### **Kinderen die niet willen eten en/of drinken**

Ook hier zal worden gevraagd hoe het eetgedrag thuis is. Ons inziens is het vaak zo dat het kind hiermee laat merken, dat het ergens niet mee eens is. Wellicht is er teveel spanning in het gezin? Of is er een machtsstrijd gaande, waarin het kind "eten" als machtsmiddel gebruikt? Op 't Olefantje proberen de leidsters van de maaltijden een gezellige en ontspannen gebeurtenis te maken. De kinderen worden gestimuleerd hun brood eten en melk drinken, maar we maken geen drukte wanneer niet alles op komt.

### **Kinderen die niet slapen**

De slaapbehoefte bij baby's is meestal groot en als een baby niet of weinig slaapt wordt eerst gekeken of er wellicht teveel prikkels zijn.

## Kinderdagverblijf 't Olefantje

📍 Nieuwegracht 49 3512 LE Utrecht 📞 030-2310702 ✉ infoNG@olefantje.nl 🏠 www.olefantje.nl  
📘 facebook.com/olefantje 🐦 twitter.com/olefantje 🏠 Frieslandbank 29.34.39.281 📄 KvK Utrecht 16076373



Misschien is veel lawaai op de groep? De leidster zal een speentje/knuffeltje geven en veel jonge baby's worden gewiegd in de schommelmand zodat het inslapen makkelijker is. We proberen kinderen wel zoveel mogelijk aan te leren, dat ze gaan slapen in de slaapkamer. Vanaf ongeveer vijf maanden gaat het kind in elk geval naar de slaapkamer, anders zal hij te gehecht raken aan de schommelmand. Op 't Olefantje merken we, dat kinderen die als baby bij ons zijn gekomen gewend zijn om in een groep te slapen. Ook op latere leeftijd blijft dit eigenlijk altijd goed gaan. Kinderen die later komen kunnen wel problemen krijgen wanneer ze voor het eerst in een groep slapen. Vaak is dit na een aantal keer over. Bij de dreumes- en de peutergroep zit er tevens een leidster bij de slapers en zij zal zorgen dat het kind zich veilig voelt als dit nodig is. De leidster zal bijvoorbeeld naast het kind zitten en een doek voor het bed hangen als het kind te veel geprikkeld wordt door wat het ziet. Er worden signalen afgegeven dat slapen prettig is.

### **Kinderen die jaloers zijn**

Vaak worden kinderen jaloers als er een broertje of zusje geboren wordt. Deze gevoelens kunnen in hevigheid verschillen van een beetje dwars liggen, tot agressief gedrag naar andere kinderen. Het jaloerse kind voelt zich als het ware "onttroond" en is in verwarring omtrent de liefde van de ouders. Aandacht en liefde moeten opeens worden gedeeld met de nieuwe baby. In eerste instantie ligt de taak bij de ouders het kind extra te bevestigen in deze verwarrende tijd. Pas wanneer na verloop van tijd blijkt, dat het tweede kind geen bedreiging vormt voor de ouderlijke liefde, zal de jaloezie verdwijnen. Op 't Olefantje zal de leidster rekening houden met dit gegeven en het kind extra aandacht en veel bevestiging geven. Tevens blijkt uit de praktijk dat het in deze periode juist goed is dat het kind gewoon naar het dagverblijf blijft komen, waar geen concurrentie van het broertje of zusje is.

Als het goed is, is uit bovenstaande gebleken dat we bij 't Olefantje veel bezig zijn het totale welbevinden van de kinderen te

### **Kinderdagverblijf 't Olefantje**

📍 Nieuwegracht 49 3512 LE Utrecht 📞 030-2310702 ✉ infoNG@olefantje.nl 🏠 www.olefantje.nl  
📘 facebook.com/olefantje 🐦 twitter.com/olefantje 💖 Frieslandbank 29.34.39.281 📄 KvK Utrecht 16076373



stimuleren. Er is pas sprake van een harmonieuze groep wanneer ieder afzonderlijk kind tevreden is. Onze eerste zorg is dan ook gericht dat ieder kind zich goed voelt. Daarnaast worden de kinderen natuurlijk ook vaak als groep aangesproken, bijvoorbeeld bij eetmomenten, knutselactiviteiten of naar buiten gaan. Maar de tijd wordt zeker genomen wanneer het kind aangeeft dat het aandacht wilt, zodat het leert en vertrouwen heeft dat op individuele behoeften wordt gereageerd.

## Eigen inbreng in de opvoeding

Naast de vraag "wat is het meest belangrijk wat we de kinderen moeten bieden?", is er nog een belangrijke vraag. Namelijk: "Hoe kunnen we hier voor zorgen?" Bij het stellen van deze vraag kwamen de volgende punten duidelijk naar voren.

### **Als leidsters moet je goed in je vel zitten**

Om te zorgen dat je als leidster goed in je vel zit moet je uitgerust zijn. De leidster moet goed voor zichzelf zorgen en haar gezondheid serieus nemen. Daarbij moet er de ruimte zijn, om jezelf te zijn en open te zijn. Als je jezelf bent gaat het werk en het contact met ouders en collega's makkelijker.

### **Als leidster moet je van kinderen houden**

De leidsters van 't Olfantje willen een aandachtige en open houding hebben en er daadwerkelijk zijn voor de kinderen. De kinderen moeten een beroep op de leidsters kunnen doen wanneer ze dit nodig hebben en niet alleen wanneer het de leidsters uitkomt. Bovendien is 't Olfantje een plek waar we vrij zijn van vooroordelen en het kind zullen accepteren zoals het is. De kinderen zijn hier zelf een goede graadmeter. Komen ze graag naar ons toe? Kinderen zijn als spiegels, ze confronteren ons met onszelf.

## Kinderdagverblijf 't Olfantje

📍 Nieuwegracht 49 3512 LE Utrecht 📞 030-2310702 ✉ infoNG@olefantje.nl 🏠 www.olefantje.nl  
📘 facebook.com/olefantje 🐦 twitter.com/olefantje 📍 Frieslandbank 29.34.39.281 📄 KvK Utrecht 16076373



## Als leidster moet je goed om kunnen gaan met je collega's

Om een goede sfeer te kunnen creëren op het kinderdagverblijf moet je ook goed met je collega's omgaan. De leidster moet flexibel zijn, een ander de ruimte geven, iets voor elkaar over hebben, niet jaloers zijn en kritiek zowel kunnen geven als ontvangen. Ook hier is sprake dezelfde liefde, ruimte en structuur die we bij onze visie noemen naar de kinderen toe. We willen verbonden met en betrokken op elkaar zijn omdat we voor dezelfde taak staan. Ook naar de ouders toe willen de leidsters zo eerlijk mogelijk en open contact onderhouden.

## Het gebouw en de inrichting moeten aan een aantal voorwaarden voldoen

Bij het creëren van een goede sfeer is ook de ruimte en inrichting hiervan belangrijk. Bij 't Olefantje zijn we van mening dat de ruimte schoon en huiselijk moet zijn. Dus niet alleen speelgoed, maar ook met textiel zoals lappen en kussens en andere sfeermakers.

Smaken verschillen, dus wat "mooi" is, daar kan over gediscussieerd worden, maar de inrichting moet niet te druk zijn. De aankleding van de ruimte is een gedeelde taak en beslissingen worden samen met de leidsters genomen. Het schoonhouden van speelgoed, meubilair en de keuken is daarbij ook een taak van de leidsters. De vloeren, wanden, ramen etc. worden dagelijks door een werkster schoongehouden.

Tevens is het belangrijk, dat de groepsruimte contact heeft met de wereld buiten de eigen groep. Er moet door de kinderen naar buiten kunnen worden gekeken. Natuurlijk moeten ook alle ruimtes veilig zijn voor de kinderen. De ruimtes zijn afgesteld op het aantal kinderen dat er verblijft.

## Kinderdagverblijf 't Olefantje

📍 Nieuwegracht 49 3512 LE Utrecht 📞 030-2310702 ✉ infoNG@olefantje.nl 🏠 www.olefantje.nl  
📘 facebook.com/olefantje 🐦 twitter.com/olefantje 💖 Frieslandbank 29.34.39.281 📄 KvK Utrecht 16076373